



An AGL Resources Company

We are committed to investing in programs and initiatives that invigorate the economy, enrich the community, enhance diversity, promote education and support environmental stewardship. Atlanta Gas Light is part of the fabric of Georgia and we are proud to give back our time and resources to the communities where we live, work and raise our families.

.....

Estamos comprometidos a invertir en programas e iniciativas que fortalezcan la economía, enriquezcan a la comunidad, realcen la diversidad, promuevan la educación y apoyen la gestión ambiental. Atlanta Gas Light es parte de la estructura de Georgia y estamos orgullosos de dar nuestro tiempo y nuestros recursos a las comunidades donde vivimos, trabajamos y criamos a nuestras familias.

# WELCOME TO ATLANTA GAS LIGHT



An AGL Resources Company



[atlantagaslight.com](http://atlantagaslight.com)

Please keep this for future reference as it contains important information about safety, billing and helpful resources.

800.427.5463 Customer Care  
877.427.4321 Leaks, Odors or Emergencies  
(hablamos español)

[aglcustomer@aglresources.com](mailto:aglcustomer@aglresources.com)

# GUIDE TO OUR CHARGES

Atlanta Gas Light provides American, abundant and affordable natural gas efficiently to 1.5 million Georgians in almost 200 counties.

In our state's deregulated natural gas market, we don't sell natural gas to customers. Instead, we operate and maintain the pipeline infrastructure that delivers the natural gas to customers of certified marketers.

## NATURAL GAS PRICING

When you choose a marketer, the price of the natural gas and the length of your contract are considerations. Here are some tips about pricing that might help you make a decision:

**Variable rate:** The variable price of gas consists of several components, including the current price of natural gas and the cost of transporting it to Georgia. The variable price is subject to price fluctuations without prior notice.

**Fixed rate:** This price remains constant for a fixed period of time, usually 12 months. Some marketers offer a fixed price for as long as 24 months.

**Discounted rate:** Some marketers also offer discounts to senior citizens. Ask your marketer if you think you may qualify.

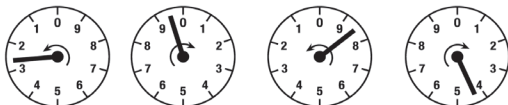
Fixed and variable rates are priced per therm. A therm is a unit of heat energy. In addition to charging customers for the therms of natural gas they use, most marketers include additional, separate charges:

- Some marketers charge an exit fee for leaving a fixed-term contract before it expires.
- Unless the customer notifies the marketer before the expiration date of a fixed-rate plan, the marketer may switch the customer to a variable rate.
- Because terms and conditions vary by marketer, you should get all the details before you agree to any pricing plan. You should request verification of your choices and contract terms in writing.

## HOW TO READ YOUR METER

Read only those dials with numbers, starting from the left. If the arrow is between numbers, read the lesser number (the number 9 is less than 0).

*The reading for this example is 2984*



## YOUR BASE CHARGE

When you receive your natural gas bill each month from your marketer, a portion of the bill is a base charge from Atlanta Gas Light. This charge is regulated by the Georgia Public Service Commission. Base charges represent our cost of delivering gas to your home or business, pipeline maintenance and meter reading. If you change marketers, this charge will remain the same.

Base charges are unique to each household or business. They are calculated by how much gas is used during the coldest period of the prior year. This allows us to plan ahead so we have enough pipe and storage capacity to meet every customer's need in cold weather, when more natural gas is used.

Your base charge depends on the size of your home or business, the types of gas appliances you have and your usage patterns. Your base charge does not affect the price of the natural gas you use at home or in your business.

## HOW DO WE CALCULATE YOUR BASE CHARGES?

There are several factors, including:

- **Customer Charge:** A fixed monthly fee for gas connection to your home or business.
- **Ancillary Service:** Covers the cost of meter reading.
- **Dedicated Design Day Capacity (DDDC):** A charge that recovers costs associated with delivering gas to your home or business.
- **Peaking Service:** Covers the fixed cost of operating company-owned, above-ground storage facilities. This ensures an adequate supply of gas on the coldest day of the year. This service is only charged to customers in the Atlanta, Macon and Valdosta delivery areas.
- **Social Responsibility Fee:** Covers the cost of funding the Senior Citizens Discount Program for low-income customers.
- **Environmental Response Cost (ERC) Recovery Fee:** Recovers expenses related to cleanup of former manufactured gas plant sites.
- **Strategic Infrastructure Development and Enhancement (STRIDE):** Covers the cost of specific Georgia Public Service Commission-approved programs to maintain the integrity and reliability of the Atlanta Gas Light pipeline system.
- **Franchise Recovery Fee (FRF):** Recovers fees paid by Atlanta Gas Light to local governments for the use of public rights-of-way for natural gas lines and other facilities.

# SAFETY

## SAFETY IS OUR FIRST PRIORITY

The safety of our people, our pipeline and the public is our top priority. We carefully maintain a network of pipelines that deliver natural gas to the communities we serve. As part of our commitment to providing safe and reliable service, we conduct visual inspections, routine maintenance and leak surveys on our pipeline system, up to and including the meter located on your property.

You are our partner in safety, so we ask that if you see someone on your property surveying or working with your meter, ask for identification. All Atlanta Gas Light employees and contractors will be happy to show you their ID.

Scratch here to learn the smell of natural gas

## Smell This? Call Us!

### THE SMELL OF NATURAL GAS

Natural gas is odorless. For your safety, Atlanta Gas Light adds a distinctive odor, often associated with a rotten egg smell, so that a potential natural gas leak can be detected. Even though natural gas pipeline incidents are uncommon, you can help prevent emergencies by knowing the signs of a potential problem. Any time you suspect a leak, call us at **877.427.4321**.

Teach children about natural gas safety with Sniffy at [atlantagaslight.com/Sniffy](http://atlantagaslight.com/Sniffy)



### AVOIDING CARBON MONOXIDE

Natural gas is a safe fuel source. However, incomplete combustion of any fuel – propane, fuel oil, charcoal, gasoline, wood or even natural gas – produces carbon monoxide. Carbon monoxide is poisonous and has no odor, taste or color. Carbon monoxide detectors are helpful, but they are no substitute for operating equipment safely. You should have your appliances inspected at least once a year by a qualified heating or plumbing professional.

## HELP PREVENT PIPELINE EMERGENCIES

**LOOK** for blowing dirt, discolored vegetation or continued bubbling in standing water.

**LISTEN** near a natural gas appliance or line for a hissing or roaring sound when natural gas is leaking.

**SMELL** for the distinctive, rotten egg odor associated with natural gas. You should take action any time you detect even a small amount of this odor in the air.

**LEAVE** the area immediately if you detect a natural gas leak. Don't try to identify the source or to stop the leak yourself.

**AVOID** touching anything that may cause a spark. This includes starting a car engine or using cell phones, lighters, matches, cigarettes, flashlights, light switches or landlines.

**CALL** Atlanta Gas Light at **877.427.4321** or **911** once you are out of the area of the suspected leak and in a safe place. Stay away until an Atlanta Gas Light representative or emergency personnel indicates it is safe to return.

## NATURAL GAS METER SAFETY

Please remember that removing obstacles, including bushes and debris, and securing animals away from the meter helps our employees work safely.

- **Snow and Ice** – Although rare in Georgia, be mindful that snow or ice covering the outside venting of a furnace, water heater or clothes dryer, or around the natural gas meter, can cause buildup of hazardous gases. Additionally, the snow and ice buildup can cause operational problems with the natural gas equipment. Use a broom, not mechanical equipment or a shovel, to clear snow from the natural gas meter and appliance vents.
- **Meter/Regulator Relocation** – If a natural gas meter needs to be moved, call Atlanta Gas Light to have a qualified service representative perform the work. Moving or tampering with a meter or regulator can cause a hazardous leak.
- **Flooding** – If the natural gas meter on your property is under water due to flooding, immediately report it by calling our 24-hour emergency response line at **877.427.4321**. It is recommended that any natural gas appliances that have been submerged in water should be inspected by a qualified heating or plumbing professional.

# SAFETY

## CALL BEFORE YOU DIG

Before you do any kind of digging on your property with mechanical equipment, the law requires you to notify all utilities in advance so that underground lines can be located and clearly marked. Just dial **811**.



**Know what's below.  
Call before you dig.**

## NATURAL GAS PIPING

Atlanta Gas Light regularly checks for corrosion and leaks on the pipelines that deliver natural gas to the meter at your home or business. You are responsible for maintaining the lines that begin at the meter and extend to equipment and appliances inside your home, yard or any other buildings on your property.

Atlanta Gas Light will monitor the primary fuel line if the distance between your meter and your home is more than three feet. However, you are still responsible for repairs. Atlanta Gas Light does not monitor any fuel lines after the meter for business customers.

You should have your buried natural gas fuel lines inspected periodically for corrosion and leaks and have repairs made if any unsafe condition is found. Also, fuel line locating, inspection, repair and replacement, and appliance connector inspection and replacement should only be performed by a qualified heating or plumbing professional.

## NATURAL GAS EQUIPMENT SAFETY

According to the Federal Emergency Management Agency:

- It's important that you have your furnace inspected by a qualified heating or plumbing professional annually to ensure that it is in good working condition. Do not attempt repairs yourself unless you are qualified.
- Keep trash and other combustible material away from your home heating and water heating systems.

## WATER HEATER SAFETY

The U.S. Consumer Product Safety Commission urges all users to lower their water heaters to 120 degrees Fahrenheit. A thermostat setting of 120 degrees Fahrenheit (49 degrees Celsius) may be necessary for residential water heaters to reduce or eliminate the risk of most tap water scald injuries. Always hand-test before using, especially when bathing children and infants.

## SAFETY REGARDING SEWER LINES

If your sewer line backs up, Atlanta Gas Light recommends hiring a professional drain cleaning ("roter") company or sewer contractor. The safest method of clearing the blockage is to first have all underground facilities on your property located by calling **811**. If it is determined that underground facilities intersect with your sewer line, the drain cleaning company should use a camera to visually inspect the blocked line to ensure no natural gas pipes, cables, or conduit exist within the sewer line.

While it is common practice to use a mechanical rotary device to root out the blockage, doing so without locating utility facilities or without a visual camera inspection of the sewer line is discouraged and could be dangerous. If a natural gas pipe has been bored through the sewer line, it could be damaged, resulting in a loss of service and a potentially hazardous leak condition. If a natural gas pipe is found in your sewer line, stop all work immediately and call Atlanta Gas Light at **877.427.4321** and report it as a natural gas emergency. Be sure to let the representative know that you have discovered a cross bore. We will take the appropriate steps to remove the natural gas line and make the area safe.

## SEVERE WEATHER SAFETY

Should your property be affected by a natural disaster, be aware that appliance connectors and natural gas fuel lines may be impacted. If a natural gas leak is suspected, take these steps:

- **LEAVE** the area immediately if you detect a natural gas leak through looking, listening or smelling. Don't try to identify the source or to stop the leak yourself.
- **AVOID** touching anything that may cause a spark. This includes starting a car engine or using cell phones, lighters, matches, cigarettes, flashlights, light switches or landlines.
- **CALL** Atlanta Gas Light at **877.427.4321** or **911** once you are out of the area of the suspected leak and in a safe place. Stay away until an Atlanta Gas Light representative or emergency personnel indicates it is safe to return.

## ENERGY ASSISTANCE

If you or someone you know is having difficulty paying their energy bills, help is available.

Visit [atlantagaslightgas.com/energyassistance](http://atlantagaslightgas.com/energyassistance) to learn more.



An *Atlanta Gas Light* program

## ENERGY SAVINGS

While natural gas is an abundant energy source, we can all do our part to conserve. Visit [atlantagaslight.com](http://atlantagaslight.com) to learn more ways to save on your natural gas usage.

## WORK IN YOUR NEIGHBORHOOD

To ensure the safety and reliability of our pipeline infrastructure, we continually perform regular safety checks and maintenance.

There is a chance that you may see our qualified employees and contractors performing work in your neighborhood. Learn more about which communities will be impacted by our work by visiting [atlantagaslight.com/workinyourneighborhood](http://atlantagaslight.com/workinyourneighborhood).

---

## ASISTENCIA DE ENERGÍA

Si usted o alguien que conoce tiene dificultades para pagar sus facturas de energía, la ayuda está disponible.

Visite [atlantagaslightgas.com/energyassistance](http://atlantagaslightgas.com/energyassistance) para obtener más información.



An *Atlanta Gas Light* program

## AHORRO DE ENERGÍA

A pesar de que el gas natural es una fuente de energía abundante, todos podemos hacer lo que corresponde para conservarlo. Visite [atlantagaslight.com](http://atlantagaslight.com) para conocer más maneras de ahorrar en el consumo de gas natural.

## TRABAJO EN SU VECINDARIO

Para garantizar la seguridad y la fiabilidad de nuestra infraestructura de gasoductos, realizamos continuamente controles de seguridad y mantenimiento regulares.

Existe la posibilidad de que pueda ver a nuestros empleados y contratistas calificados realizando trabajos en su vecindario. Aprenda más sobre qué comunidades se verán afectadas por nuestro trabajo visitando [atlantagaslight.com/workinyourneighborhood](http://atlantagaslight.com/workinyourneighborhood).

# BIENVENIDO A ATLANTA GAS LIGHT

Guarde esto para futuras referencias, ya que contiene información importante sobre seguridad, facturación y recursos útiles.

800.427.5463 Centro de Atención al Cliente  
877.427.4321 Fugas, olores o emergencias  
(hablamos español)

# GUÍA DE NUESTROS CARGOS

Atlanta Gas Light ofrece gas natural estadounidense, abundante y asequible a 1.5 millones de georgianos en casi 200 condados.

En el mercado desregulado de gas natural de nuestro estado, no vendemos el gas natural a los clientes. En su lugar, operamos y mantenemos la infraestructura de los gasoductos que ofrece el gas natural a los clientes de los vendedores certificados.

## PRECIO DEL GAS NATURAL

Cuando usted elige un vendedor, considera el precio del gas natural y la duración de su contrato. Aquí van algunos consejos sobre la fijación de precios que podrían ayudarle a tomar una decisión:

**Tasa variable:** El precio variable del gas está formado de varios componentes, incluso el precio actual del gas natural y el costo del transporte a Georgia. El precio variable está sujeto a las fluctuaciones de precios sin previo aviso.

**Tasa fija:** Este precio se mantiene constante durante un período fijo de tiempo, generalmente 12 meses. Algunos vendedores ofrecen un precio fijo por hasta 24 meses.

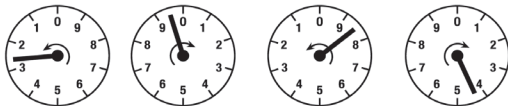
**Tasa de descuento:** Algunos vendedores también ofrecen descuentos a las personas de la tercera edad. Pregunte a su vendedor si cree que usted cumple con los requisitos.

- Las tasas fijas y las variables se cobran por termia. La termia es una unidad de energía térmica. Además de cobrarle a los clientes las termias de gas natural que utilizan, la mayoría de los vendedores incluyen cargos adicionales por separado:
- Algunos vendedores cobran una tarifa de salida para rescindir un contrato antes de que caduque el plazo fijado.
- A menos que el cliente notifique al vendedor antes de la fecha de vencimiento sobre un plan de tasa fija, el vendedor puede cambiar al cliente a una tasa variable.
- Como los términos y condiciones varían según el vendedor, usted debe obtener todos los detalles antes de aceptar cualquier plan de precios. Solicite la verificación de sus opciones y los términos del contrato por escrito.

## CÓMO LEER SU MEDIDOR

Lea solo los diales con números, a partir de la izquierda. Si la flecha está entre dos números, lea el número menor (el número 9 es menor que 0).

*La lectura de este ejemplo es 2984*



## SU CARGO BÁSICO

Cuando reciba la factura mensual de gas natural de su vendedor, una parte de la factura es un cargo básico de Atlanta Gas Light. Este cargo es regulado por la Comisión de Servicios Públicos de Georgia. Los cargos básicos representan nuestro costo de entrega de gas a su hogar o su negocio, el mantenimiento de los gasoductos y la lectura del medidor. Si cambia de vendedor, este cargo se mantendrá igual.

Los cargos básicos son únicos para cada hogar o negocio. Se calcula a partir de la cantidad de gas que se utiliza durante el período más frío del año anterior. Esto nos permite planificar a futuro y así lograr tener suficientes tuberías y capacidad de almacenamiento para satisfacer las necesidades de cada cliente cuando hace frío y se utiliza más gas natural.

Su cargo básico depende del tamaño de su hogar o su negocio, los tipos de aparatos de gas que tiene y sus patrones de uso. Su cargo básico no afecta el precio del gas natural que se utiliza en su casa o en su negocio.

## ¿CÓMO CALCULAMOS SUS CARGOS BÁSICOS?

Hay varios factores, entre los que se incluyen:

- Cargo al cliente:** Un cargo fijo mensual por la conexión de gas a su casa o negocio.
- Servicio auxiliar:** El costo de la lectura del medidor.
- Capacidad diaria de diseño dedicado (DDDC):** Un cargo que recupera los costos asociados con la entrega de gas a su hogar o su negocio.
- Servicio de pico:** Costo fijo de funcionamiento de las instalaciones de almacenamiento por encima del suelo que son propiedad de la compañía. Esto asegura un suministro adecuado de gas durante el día más frío del año. Este servicio solo se cobra a los clientes en las áreas de prestación de Atlanta, Macon y Valdosta.
- Cuota de responsabilidad social:** Cubre el costo del financiamiento del Programa de Descuentos para la Tercera Edad para los clientes de bajos ingresos.
- Cuota de recuperación del costo de respuesta ambiental (ERC):** Gastos relacionados con la limpieza de los antiguos emplazamientos de las instalaciones de gas manufacturado.
- Desarrollo y mejora de infraestructuras estratégicas (STRIDE):** Costo de los programas aprobados por la Comisión de Servicios Públicos de Georgia específicos para mantener la integridad y la fiabilidad del sistema de gasoductos de Atlanta Gas Light.
- Cuota de Recuperación de Franquicias (FRF):** Recupera los honorarios pagados por Atlanta Gas Light a los gobiernos locales para el uso de los derechos de vía pública para líneas de gas natural y otras instalaciones.

# SEGURIDAD

## LA SEGURIDAD ES NUESTRA PRIORIDAD N.º1

La seguridad de nuestra gente, de nuestros gasoductos y del público es nuestra prioridad máxima. Nosotros brindamos un mantenimiento meticuloso a una red de gasoductos que suministran gas natural a las comunidades a las que prestamos nuestros servicios. Como parte de nuestro compromiso de proporcionar un servicio seguro y confiable, realizamos inspecciones visuales, mantenimiento de rutina y mediciones de pérdidas en nuestro sistema de gasoductos, hasta e incluso en el medidor ubicado en su propiedad.

Usted es nuestro socio en cuanto a la seguridad, por lo tanto, le pedimos que si ve a alguna persona realizando mediciones o trabajando con el medidor de su propiedad, le pida que se identifique. Todos los empleados y contratistas de Atlanta Gas Light estarán encantados de mostrarle su identificación.

Raspe aquí para  
saber cómo huele  
el gas natural.

¿Siente este olor?  
¡Llámenos!

## EL OLOR DEL GAS NATURAL

El gas natural es inodoro. Para su seguridad, Atlanta Gas Light agrega un olor característico, a menudo asociado al olor de un huevo podrido, por lo que una posible pérdida de gas natural se puede detectar. Aunque los incidentes en los gasoductos de gas natural son poco comunes, usted puede ayudar en la prevención de emergencias si conoce los indicios de un problema potencial. Si sospecha que existe una pérdida, llámenos al **877.427.4321**.

Enseñe a los niños acerca de la seguridad del gas natural con Sniffy [atlantagaslight.com/Sniffy](http://atlantagaslight.com/Sniffy)



## CÓMO EVITAR EL MONÓXIDO DE CARBONO

El gas natural es una fuente de combustible segura. Sin embargo, la combustión incompleta de cualquier combustible, como el propano, el aceite de calefacción, el carbón, la gasolina, la madera o incluso el gas natural, produce monóxido de carbono. El monóxido de carbono es venenoso y no tiene olor, sabor ni color. Los detectores de monóxido de carbono son útiles, pero no sustituyen el uso de los equipos de manera segura. Debe hacer inspeccionar sus aparatos al menos una vez al año por un profesional de calefacción o de plomería calificado.

## AYUDE A PREVENIR EMERGENCIAS EN LOS GASODUCTOS

**BUSQUE** suciedad que vuela, vegetación descolorida o un burbujeo constante en agua quieta.

**ESCUCHE** cerca de un aparato o una tubería de gas natural; ya que puede haber un sonido sibilante o rugiente cuando hay una pérdida de gas natural.

**HUELA** para el distintivo olor a huevo podrido asociado al gas natural. Debe actuar cuando detecte este olor en el aire, por mínimo que sea.

**ABANDONE** el área inmediatamente si detecta una pérdida de gas natural. No intente identificar el origen de la fuga ni detenerla por su cuenta.

**EVITE** tocar cualquier cosa que pueda causar chispas. Esto incluye iniciar un motor de automóvil o usar teléfonos celulares, encendedores, fósforos, cigarrillos, linternas, interruptores de luz o teléfonos fijos.

**LLAME** a Atlanta Gas Light al **877.427.4321** o al **911** una vez que esté en un lugar seguro, fuera del área en la que sospecha que puede haber una fuga. Manténgase alejado hasta que un representante de Atlanta Gas Light o del personal de emergencias le indique que es seguro regresar.

## SEGURIDAD DEL MEDIDOR DE GAS NATURAL

Recuerde que eliminar obstáculos, incluidos arbustos y escombros, y asegurar a los animales lejos del medidor ayuda a nuestros empleados a trabajar de forma segura.

- **Nieve y hielo:** Tenga en consideración que si la nieve o el hielo, aunque sean poco comunes en Georgia, cubren los conductos de ventilación externos de un sistema de calefacción, de un calentador de agua o un secarropas, o cerca del medidor de gas natural, se puede formar una acumulación de gases peligrosos. Además, la acumulación de nieve y hielo puede causar problemas de funcionamiento en el equipo de gas natural. Use una escoba, no equipo mecánico ni una pala, para retirar la nieve del medidor de gas natural y de los conductos de ventilación.
- **Reubicación del medidor/regulador:** Si es necesario reubicar un medidor de gas natural, llame a Atlanta Gas Light para que un representante calificado realice el trabajo. Mover o manipular indebidamente el medidor o regulador puede causar una pérdida peligrosa.
- **Inundaciones:** Si el medidor de gas natural en su propiedad está bajo el agua debido a las inundaciones, repórtelo de inmediato a nuestra línea de respuesta para emergencias las 24 horas al **877.427.4321**. Se recomienda que cualquier aparato de gas natural que se haya sumergido en agua sea inspeccionado por un profesional de calefacción o de plomería calificado.

# SEGURIDAD

## LLAME ANTES DE CAVAR

Antes de utilizar equipos mecánicos para realizar perforaciones en su propiedad, la ley requiere que se notifique a todos los servicios con antelación para que puedan localizar las líneas subterráneas y señalarlas debidamente. Solo tiene que marcar **811**.



**Know what's below.  
Call before you dig.**

## TUBERÍA DE GAS NATURAL

Atlanta Gas Light verifica regularmente si hay corrosión y pérdidas en los gasoductos que suministran gas natural al medidor de su casa o su negocio. Usted es responsable de mantener las tuberías que comienzan en el medidor y se extienden a los equipos y aparatos en su casa, patio o cualquier otra construcción en su propiedad.

Atlanta Gas Light controlará la línea principal de combustible si la distancia entre el medidor y su hogar es de más de tres pies. Sin embargo, usted sigue siendo responsable de las reparaciones.

Atlanta Gas Light no supervisa ninguna de las líneas de combustible posteriores al medidor para los clientes de negocios.

Sus líneas de combustible de gas natural enterradas deben ser inspeccionadas periódicamente debido a la corrosión y las pérdidas y debe hacer reparaciones si se encuentra alguna condición insegura. Además, la localización, inspección, reparación y sustitución de la línea de combustible, y la inspección y reemplazo del conector de aparato solo deben ser realizados por un profesional de calefacción o plomería cualificado.

## SEGURIDAD DEL EQUIPO A GAS NATURAL

Según la Agencia Federal para el Manejo de Emergencias:

- Es importante que un profesional de calefacción o de plomería cualificado inspeccione su sistema de calefacción anualmente para garantizar que se encuentra en buenas condiciones de funcionamiento. No intente repararlo usted mismo, salvo que está cualificado para hacerlo.
- Mantenga la basura y otros materiales combustibles alejados de los sistemas de calefacción de casa y agua.

## SEGURIDAD DEL CALENTADOR DE AGUA

La Comisión de Seguridad de Productos del Consumidor de los Estados Unidos insta a todos los usuarios a bajar la temperatura de sus calentadores de agua a 120 grados Fahrenheit. Una configuración de termostato de 120 grados Fahrenheit (49 grados Celsius) puede ser la clave para que los calentadores de agua residenciales reduzcan o eliminen el riesgo de la mayoría de las quemaduras por agua caliente. Siempre pruebe el agua con la mano antes de usarla, en especial cuando bañe bebés y niños.

## SEGURIDAD EN CUANTO A LAS LÍNEAS DE DRENAJE

Si en su línea de drenaje se forma una obstrucción, Atlanta Gas Light le recomienda que contrate a una empresa de limpieza de sistemas de drenaje (para “destapado de tuberías”) o a un contratista profesional. El método más seguro para despejar la obstrucción es primero tener ubicadas todas las instalaciones subterráneas de su propiedad llamando al **811**. Si descubre que las instalaciones subterráneas se cruzan con la línea de drenaje, la empresa de limpieza de sistemas de drenaje debe usar una cámara para realizar una inspección visual de la línea obstruida a fin de que no haya ninguna tubería de gas, cables o ductos dentro de la línea de drenaje.

Si bien en la práctica común se utiliza un dispositivo de rotación mecánico para eliminar la obstrucción, dicha utilización podría ser peligrosa y no recomendable si no se ubican las instalaciones de los servicios públicos o no se realiza una inspección visual con una cámara previamente. Si una tubería de gas natural presenta obstrucciones en toda la línea de drenaje, podría dañarse y generar una pérdida de servicio y una condición posiblemente riesgosa. Si se descubre alguna tubería de gas natural en su línea de drenaje, detenga todos los trabajos de inmediato y llame a Atlanta Gas Light al número **877.427.4321** para reportarla como una emergencia de gas natural. Asegúrese de informar al representante que ha encontrado una perforación transversal. Nosotros tomaremos las medidas apropiadas para retirar la línea de gas natural y hacer que el área sea segura.

## SEGURIDAD EN CONDICIONES CLIMÁTICAS DESFAVORABLES

En caso de que su propiedad se vea afectada por un desastre natural, tenga en cuenta que los conectores de aparatos y las líneas de combustible de gas natural pueden verse afectados. Si se sospecha de una pérdida de gas natural, siga estos pasos:

- **SALGA** del área de inmediato si detecta una pérdida de gas natural al ver, escuchar u oler. No intente identificar el origen de la fuga ni detenerla por su cuenta.
- **EVITE** tocar cualquier cosa que pueda causar chispas. Esto incluye iniciar un motor de automóvil o usar teléfonos celulares, encendedores, fósforos, cigarrillos, linternas, interruptores de luz o teléfonos fijos.
- **LLAME** a Atlanta Gas Light al **877.427.4321** o al **911** una vez que esté en un lugar seguro, fuera del área en la que sospecha que puede haber una fuga. Manténgase alejado hasta que un representante de Atlanta Gas Light o del personal de emergencias le indique que es seguro regresar.